

THIS ARTICLE WAS WRITEN FOR EDUCATIONAL PURPOSES.

HRUBÝ NÁSTIN ODĚVŮ VE FLORENCII (15. – 16. STOLETÍ)

Doc. Martina Hřibová

Florencie a Toskánsko

Itálie 15. století byla členěna na jednotlivé navzájem soutěžící městské státy. Florencie, jedno z nejbohatších měst Itálie, je považována za místo vzniku renesance.

Státní uspořádání Florencie se pohybovalo se mezi demokracií a oligarchií. Rodina Medici, s přestávkami (1494 - 98, 1527 – 30) ovládající celý stát, byla známa mecenášstvím, podporovala umělce, jako např. Andrea del Verrocchio, Leonarda da Vinci, Sandra Botticelliho, Domenica Ghirlandaia a Michelangela Buonarrotoho.

Florentské odívání

Humanistickému filozofickému proudu se přizpůsobily i oděvy. Na přelomu 14. a 15. století se v Itálii ustálil typ odívání odlišný od západní a střední Evropy.

Název renesance (*rinascenza*) značí « znovuzrození » ve smyslu návratu k antickým ideálům, ale renesanční oděv rozvíjel náročné střihy, používané pro gotické oděvy. Renesance dodržovala základní gotické oděvní součástky předchozí doby, rozdíl spočíval v respektu vůči přirozeným tělesným proporcím [1].

V oblasti módy patřilo první místo Florencii, kde vznikl prostý a důstojný oděv [1, 2]. Ve Florencii byla produkována nejlepší soudobá sukna a hedvábné tkaniny a bylo zde hlavní evropské centrum obchodu s látkami [2].

V druhé polovině 15. století změny v politické situaci s sebou přinesly i rozšíření zahraničních stylů oblékání - francouzské, německé, španělské a turecké. Šířily se nové typy oděvů, jako např. mongile (španělský dlouhý plášť s rukávy), sbernia (krátký svrchník často podšitý kožešinou). Příkladem rozšíření španělské módy bylo i trinzale, tedy kus jemné látky kryjící zadní část hlavy a obtočený kolem dlouhého ohonu, kde je svázán ozdobnou stužkou (Ghirlandaia, Domenico, Altarpiece of St. Vincent Ferrer, 1493-1497).

Druhá polovina 15. století

Mužské oděvy

Pláště a svrchníky

Tradičním typem pláště bylo tzv. mantello, plášť různě aranžovaný dle aktuální módy v délce po kolena (např. Gozzoli, Benozzo, Příjezd sv. Augustina do Milána (scéna 8), 1464-65 Apsidal chapel, Sant'Agostino, San Gimignano). Svrchníky s různými variantami rukávů zachytil stejný autor na fresce „Sv. Augustin vyučuje v Římě, 1464-65, Apsidal chapel, Sant'Agostino, San Gimignano či “Scény ze života sv. Františka” (scény 2 a 3), 1452, Apsidal chapel, San Francesco, Montefalco). Též je možno nahlédnout např. na fresku Ghirlanda Domenica nazvanou “Potvrzení pravidel”, 1483-85, Santa Trinita, Florencie. Těžký svrchník, podložený kožešinou, byl označován jako tabarro.



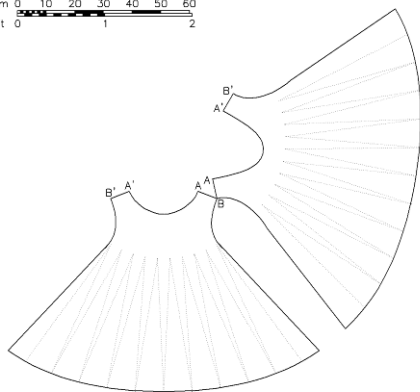
GOZZOLI, Benozzo, Arrival of St Augustine in Milan (scene 8, north wall), 1464-65, Apsidal chapel, Sant'Agostino, San Gimignano, Zdroj: Web of Art

GOZZOLI, Benozzo, St Augustine Teaching in Rome, 1464-65, Apsidal chapel, Sant'Agostino, San Gimignano, Zdroj: Web of Art

GOZZOLI, Benozzo, Scenes from the Life of St Francis (Scene 3, south wall), 1452, Apsidal chapel, San Francesco, Montefalco, Zdroj: Web of Art

Novým toskánským prvkem byla giornea – svrchník otevřený po stranách. Vyobrazen je např. v díle Gozzoli, Benozza (Procession of the Magi, 1459-60, Chapel, Palazzo Medici Riccardi, Florencie) či Botticelliho, Sandro (The Adoration of the Magi, c. 1475, Galleria degli Uffizi, Florencie). Giornea mohla mít po stranách třásně nebo být ozdobně prostříhaná, jak dokazuje dochovaný oděv Diega Cavaniglia z roku 1481 (klášter Folloni, San Francesco).

cm 0 10 20 30 40 50 60
ft 0 1 2



Střih florentské giornei, autor Martin Hřib

GOZZOLI, Benozzo, Procession of the Magi (moved section, backfill wall), 1459-60, Palazzo Medici Riccardi, Florencie, Zdroj: Web of Art

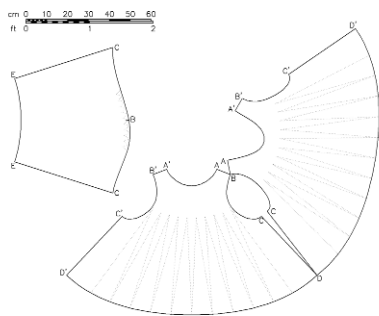
Giornea Diega Cavaniglia z roku 1481, klášter Folloni, San Francesco. Foto: aneaffiles.webs.com

Gonnellini

Typický italský svrchník (gonnellini), oblíbený mladíky měl límec nebo výstřih, širší rukávy a spodní okraj často lemován kožešinou (orlo). Nákladnější verze oděvu mohly být kožešinou podšity celé. Svrchník býval zhotoven z drahých brokátových textilií, často vytkávaných zlatými ornamenty.

Prostší verze gonnellini jsou zachyceny na freskách Piera della Francesca (Procession of the Queen of Sheba, 1452-66, San Francesco, Arezzo a Polyptych of St Anthony: St Elizabeth Saves a Boy, c. 1460, Galleria Nazionale dell'Umbria, Perugia) či Gozzoliho Benozza (The Dance of Salome, 1461-62, National Gallery of Art, Washington). Delší verze používané staršími muži, bývají označovány jako gonnella nebo cioppa (pokud měla rukávy) jako např.

malba Ghirlandaia Domenica (Francesco Sassetti and his son Teodoro II, c. 1490, Metropolitan Museum of Art, New York).



Střih florentského gonellini, autor Martin Hřib

MANTEGNA, Andrea, The Court of Gonzaga, 1465-74, Camera degli Sposi, Palazzo Ducale, Mantua, Zdroj: Web of Art

GOZZOLI, Benozzo, Procession of the Oldest King, 1459-60, Chapel, Palazzo Medici Riccardi, Florencie, Zdroj : Web of Art

Farsetto

Farsetto (těsný kabátec) mohl mít do hlubokého průramku vsazeny bohatě nabírané rukávy. Těsně nad loktem byly rukávy značně zúženy a sepnuty. Vzadu za krkem měl kabátec hluboký dekolt trojúhelníkovitého nebo jazykovitého tvaru. Tělo a límec bývaly vyztuženy, nabírané rukávy zůstávaly bez vatování. Ke konci 15. století se původně sešité rukávy dělí na dolní a horní část spojenou šňěrováním [2]. Stejně tak se zdůrazňuje původně praktický prvek – šňěrování jak farsetta, tak i dámských oděvů.

Hedvábný, červený, vycpávaný kabátec Pandolfa III Malatesta (1370-1427) uložený v Museo Civico ve Fano, pochází z první poloviny 15. století a na rukávech předloktí je bohatě prošíván, stejně jako na dolní polovině těla.

Dolní část kabátce Diega Cavaniglia z roku 1481 (klášter Folloni, San Francesco) je prošívána a obsahuje dírky pro šňěrování nohavic. Kabátec je spínaný vpředu řadou textilních knoflíků.



Navržený střih farsetta má na dolním okraji otvory pro přivázání dělených nohavic. Autor Martin Hřib

GOZZOLI, Benozzo, St Dominic Reuscitates Napoleone Orsini, 1461, Pinacoteca di Brera, Milan, Zdroj: Web of Art

GHIRLANDAIO, Domenico, Herod's Banquet, 1486-90, Cappella Tornabuoni, Santa Maria Novella, Florencie, Zdroj: Web of Art

Farsetto di Pandolfo III Malatesta, Museo Civico di Fano, 1369-1427, *Redire 1427-2009. Ritorno alla luce : Il restauro del Farsetto di Pandolfo III Malatesti*

Farsetto Diega Cavaniglia z roku 1481, klášter Folloni, San Francesco. Zdroj: aneafiles.webs.com

Calze

Vlněné i hedvábné nohavice, označované jako calze, mohly být nošeny bez střevců a měly podešev (pedule) ze silné usně. V první polovině století se jednalo o nohavice dělené, s krytím (braghetta). Na obrazech můžeme vidět muže ve dvou i více barevných (a divisa), dělených nohavicích doplněných krytím. Od poloviny století bylo módní nohavice sešít. Dochovaly

se nohavice Ferdinanda I Aragonského (1490-1500) a Ferdinanda II. (1498), uložené v kostele San Domenico Maggiore (Neapol).



MANTEGNA, Andrea, Portrait of a Man, 1470-75, Musée des Beaux-Arts et d'Archéologie, Besançon, Zdroj: Web of Art

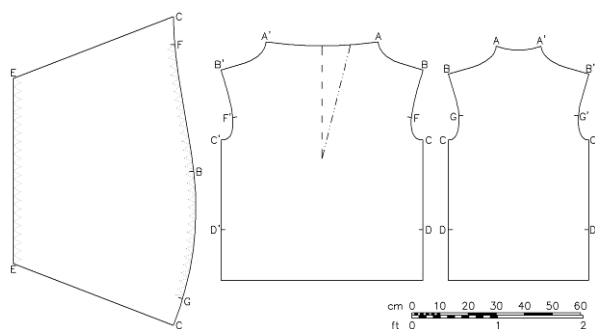
POLLAIUOLO, Antonio del, Martyrdom of St Sebastian, 1473-75, National Gallery, London, Zdroj: Web of Art

Nohavice Ferdinanda I Aragonského z let 1490-1500 jsou uloženy v San Domenico Maggiore, Zdroj: Villagomedievale.com
Nohavice Ferdinanda II Aragonského z r.1498 jsou uloženy v San Domenico Maggiore, Zdroj: Villagomedievale.com

Camicia a spodky

Košile (camicia) a spodky (mutande) jsou zachyceny na freskách mistra Piera della Francesca (Burial of the Wood a Finding of the True Cross, c. 1455, San Francesco, Arezzo; Baptism of Christ, 1448-50, National Gallery, London). Dále camiciu s rozparkem a podvázané stočené nohavice je možno vidět například u Domenica di Bartolo (Hospital, 1440-1444, Ospedale di Santa Maria della Scala). Krátké lněné spodky pod zeleným kabátcem zobrazil Carlo Crivelli (Saint Roch: London, Wallace Collection, pravděpodobně 1450). Starší typ, dlouhé balónovité spodky byly označovány jako brache. Dochoval se fragment spodků Pandolfa III Malatesta (1369-1427, Museo Civico di Fano, 1369-1427, in *Redire 1427-2009. Ritorno alla luce : Il restauro del Farsetto di Pandolfo III Malatesti*).

Výřez z fresky Piera della Francesca (Discovery of the True Cross, c. 1460, Freska, San Francesco, Arezzo) ukazuje jak krátké spodky, tak lněnou košili s širokým výstřihem.



Střih camicie, autor Martin Hřib

PIERO DELLA FRANCESCA, 3. Burial of the Holy Wood, 1452-66, San Francesco, Arezzo, Zdroj: Web of Art

PIERO DELLA FRANCESCA, 7a. Finding of the True Cross, 1452-66, San Francesco, Arezzo, Zdroj: Web of Art

Dámské oděvy

Plášť a svrchníky

Mantello bylo označení pro praktický dlouhý plášť, používaný spíše staršími ženami, vdovami nebo na cestách. Mantello mohl mít kapuci.

Vpředu otevřený svrchník byl ve Florencii nazýván nejčastěji cioppa. Cioppa mohla mít otevřené rukávy, které nabývaly majestátních tvarů a rozměrů, odhalujíc tak, v případě nákladných verzí, hedvábnou či jemnou kožešinovou podšívku.



PIERO DI COSIMO
Virgin and Child Enthroned with Saints,
1493, Museo dell'Ospedale degli Innocenti,
Firenze, Zdroj: Web of Art

GOZZOLI, Benozzo, Scenes with St
Ambrose (scene 9, north wall), 1464-65,
Apsidal chapel, Sant'Agostino, San
Gimignano, Zdroj: Web of Art

Giornea

Novou a pro Toskánsko typickou oděvní součástí byla giornea. Zimní verze byla podložená kožešinou. Jednalo se o formu svrchníku či přehozu, většinou bez rukávů, který byl otevřený vpředu a na bocích. Variantou giorney byl tappert, na bocích otevřený přehoz bez rukávů, který se oblékal přes hlavu a měl výstřih do špičky. Giornea mohla mít boční okraje ozdobně prostřihávané.

GHIRLANDAIO, Domenico, Birth of St John the Baptist, 1486-90, Cappella Tornabuoni, Santa Maria Novella, Firenze, Zdroj: Web of Art



Gamurra

Pod pláštěm byla oblečena gamurra, vnitřní šaty. Služebná v gamurre s odepínacími, prostřihávanými rukávy v odlišné barvě, si oděv chránil zástěrou na obraze Domenica Ghirlandaia (Birth of St John the Baptist, 1486-90, Firenze: Santa Maria Novella, Cappella Maggiore, Firenze). Prosté varianty gamurry byly šity z vlněných látek, přivazované rukávy

mohly být z cennějších materiálů (např. hedvábí).

Zejména pro pracující ženy byla praktickým doplňkem zástěra oblékaná na gamurru (Francesco del Cossa, c. 1470, An Allegory of the Month of March). Oblíbeným doplňkem oděvu byly náprsenky a množství šperků.



BOTTICELLI, Sandro, Venus and the Three Graces
Presenting Gifts to a Young Woman, c. 1484, Musée du
Louvre, Paris, Zdroj: Web of Art

GHIRLANDAIO, Davide, Portrait of Selvaggia Sassetti, c.
1490, Metropolitan Museum of Art, New York, Zdroj: Web
of Art

Oděvy v 16. století

Pánské oděvy

Svrchníky

Florentinové se považovali za obchodníky a prosté muže bez princů, baronů či markýzů a jejich oděvy tomu odpovídaly [9]. Nejtradičnějším oděvem byl florentský plášť zvaný lucco, vytvořený z jemné černé vlny, dosahující skoro ke kotníkům, otevřený vpředu po stranách. V případě bohatých lidí mohl být podšitý kožesinou, sametem či damaškem.

Dalšími svrchníky byly tabarri, cappe a ferraioli – kolový plášť často lemovaný prýmkou, populární díky španělské módě.



Lucco - Unknown Florentine artist, Giovanbattista Capponi, c. 1600, private collection, zdroj: https://www.academia.edu/3443948/Clothing_and_a_Florentine_Style_1550-1620

Ferraiolo - Il Libro del Sarto, Milan, sixteenth century, Fondazione Querini Stampalia, Venice, Cl. VIII, Cod. I, (Ms. 944), zdroj: <http://www.elizabethancostume.net/Tailors/pages/f81R.html>

Tabarro - Giorgio Vasari, Cosimo among his Architects, Engineers and Sculptors, 1559, Sala di Cosimo I, Palazzo Vecchio, Florence, Fototeca dei Musei Comunali di Firenze, zdroj: <https://s-media-cache-ak0.pinimg.com/236x/56/61/0a/56610a4dc25c42f8f8bee9c79d4a426e.jpg>

Capotto – plášť Don Garzia, 1562, Palazzo Pitti in Florence, zdroj: <http://realmofvenus.renaissanceitaly.net/workbox/extmenclo3.htm>

Colleto

Colleto byl prvek přenesný z vojenského prostředí. Jednalo se o vestu, původně nošenou pod zbrojí na ochranu těla. Nejběžnějším materiálem byla useň. Jako civilní součást oděvu se rozšířil od 40. let 16. století. Mohl být prošíván a náročně zdobený.



Pierre de Médicis, prince de Toscane, Bronzino, zdroj: https://www.altesses.eu/princes_max.php?image=f64d2fbd44

Francesco de' Rossi, Portrait of a Man, 1540-1550, Metropolitan Museum of Art, zdroj: https://commons.wikimedia.org/wiki/File:Francesco_de'_Rossi's_painting_'Portrait_of_a_Man'.jpg

Colleto, pozdní 16. století, Museo Stibbert in Florencie, zdroj: <http://smg.photobucket.com/user/operafantomet/media/extant/leatherjerkinlate16thcstibbert1.jpg.html>

Saio

Saio bylo mužský oděv populární zejména v první polovině 16. století. Obvykle se jednalo o oděv konstrukčně dělený v pase s přišitou sukni a přivazovacími rukávy. Mohlo být zapínané vpředu či na bocích a jeho sukně často měla rozstřížení, aby bylo viditelné krytí.



Francesco Salviati, Portrait of a Man, 1544 - 1548, The J. Paul Getty Museum, zdroj: https://commons.wikimedia.org/wiki/File:Francesco_Salviati_%28Italian_-_Portrait_of_a_Man_-_Google_Art_Project.jpg

Portrait of a young Man, Alessandro Allori, post 1560, The Ashmolean Museum of Art and Archaeology, zdroj: <http://www.bbc.co.uk/arts/yourpaintings/paintings/portrait-of-a-young-man-141458>

Chlapecké saio, pol. 16. století. San Domenico Maggiore in Naples, zdroj: <http://smg.photobucket.com/user/operafantomet/media/extant/boysaiomid16thcsdmnapoli1.jpg.html>

Gippone

Základní mužskou oděvní součástíou byl gippone, kabátec, který se v průběhu 16. století stával uzavřenější, tužší a těsnější pod vlivem španělské módy.



Franciabigio, Portrait of a Young Man writing, 1522, Gemäldegalerie, zdroj: <http://missfolly.tumblr.com/post/12349179732/portrait-of-a-man-by-franciabigio-1522>



Pontormo, Halberdier, 1530s, Getty Center, zdroj: https://commons.wikimedia.org/wiki/File:Jacopo_Pontormo_-_Halberdier_-_WGA18101.jpg



Maso da San Friano, Portrait of Francesco I de' Medici, 1570, Museo civico (Prato), zdroj: https://commons.wikimedia.org/wiki/File:Maso_da_San_Friano_-_Portrait_of_Francesco_I_de'_Medici_-_WGA20713.jpg



gippone a kalhoty Dona Garzia de Medici, 1562, Palazzo Pitti in Florencie, zdroj: <http://smg.photobucket.com/user/operafantomet/media/extant/garziamedici1562.jpg.html>

gippone Cosima I., 1574, Palazzo Pitti in Florencie, zdroj: <http://realmofvenus.renaissanceitaly.net/workbox/extmenclo2.htm>

Pokrývky nohou

Florentská móda sledovala západoevropskou vývojovou linii, kdy z těsných nohavic s krytím se oddělila horní a dolní část. Dolní části byly nejprve šité, od pol. století mohly být i pletené. Horní část mohla být dělená na pruhy mezi kterými byla spodní látka. Kolem 80. let byly kalhoty baňaté bez dělení na pruhy.

Pierre de Médicis, prince de Toscane, Santi di Tito, zdroj: https://www.altesses.eu/princes_max.php?image=afcd95700f





Alchemist's Workshop, Giovanni Stradano, 2. pol. 16.stol, Palazzo Vecchio, Florencie, zdroj: <http://www.gettyimages.com/detail/illustration/alchemists-workshop-by-jan-van-der-straet-studiolo-of-stock-graphic/159618062>

oděv Filipa de Medici, 1582, Cappella Medicee in Florencie, zdroj: <http://smg.photobucket.com/user/operafantomet/media/extant/filippodemedici1582medicichapels1.jpg.html>

nohavice Flavia Orsiniho, 1581, San Domenico Maggiore, Neapol Naples, zdroj: <http://smg.photobucket.com/user/operafantomet/media/extant/flaviorsinibreeches1581sdmnapoli2.jpg.html>

pletené mužské punčochy z poloviny 16. století, San Domenico Maggiore, Neapol, zdroj: <http://smg.photobucket.com/user/operafantomet/media/extant/stockingmanmid16thsdmnapoli.jpg.html>



Pokrývky hlavy a doplňky

Postupným zplošťováním se vyvinul baret, nejběžnější pokrývka hlavy v různých formách. Příkladem může být černý sametový baret Dona Garcii de Medici. S nástupem španělské módy byla populární škrobená okruží.



baret Dona Garzia de Medici, 1562, Palazzo Pitti in Florencie, zdroj: <http://realmofvenus.renaissanceitaly.net/workbox/extmenclol1.htm>

Pierre de Médicis, prince de Toscane, 1580, Kunsthistorisches museum, Vídeň, zdroj : <https://www.altesses.eu/princes017.php>

The swordmakers workshop, Ludovico Buti, 1588, Galleria degli Uffizi, Florencie. Zdroj: Orsi Landini, *Moda a Firenze, 1540-1580*, str. 118

Camicia

Příklad pánské košile je vidět na výjevu z dílny výrobce mečů. Košile mohly být vyšívány kontrastní výšivkou. Původní široce nabírané kusy se postupně zužovaly a získaly ploché límeček. Španělská móda preferovala okruží.



Museo del Tessuto, Prato, c1560 - 1580, zdroj: Janet Arnold, Patterns of Fashion 4. Macmillan, London, 2008.

Côme Ier de Médicis, grand-duc de Toscane, Allori, zdroj: https://www.altesses.eu/princes_max.php?image=d68faa81c6

Dámské oděvy

V prvních dekádách 16. století převládala florentská móda. Po příjezdu Eleanory di Toledo (1539), nové vévodkyně původem ze Španělska, zesílil španělský vliv na florentské oděvy. Rozdíl je patrný např. v portrétech Agnola Bronzina zobrazujících Lucrezii Panciatichi (florentský styl) a Eleonoru di Toledo (španělská móda).



Lucrezia Panciatichi, Agnolo Bronzino, 1540, Galleria degli Uffizi, zdroj: https://commons.wikimedia.org/wiki/File:Lucrezia_Panciatichi_by_Angelo_Bronzino.jpg

Eleonora di Toledo Agnolo Bronzino, 1543, Národní galerie Praha, zdroj: https://commons.wikimedia.org/wiki/File:Agnolo_Bronzino_-_Eleonora_of_Toledo_-_Google_Art_Project.jpg

S Christinou of Lorraine, vnučkou francouzské královny Kateřiny Medici, která byla r. 1589 provdána za Ferdinanda de Medici, by mohly přijít do Florencie francouzské prvky, ovšem její muž se domníval, že by nebylo vhodné veřejně prezentovat zájem o Francii a tak svou ženu přiměl k tomu, aby přijala toskánské oděvy i zvyky [9].



Francouzský šat Christine před příjezdem do Florencie, Unknown, French school, Porträt Christines von Lothringen, 1588, Uffizi Gallery, zdroj: https://commons.wikimedia.org/wiki/File:Christine_de_Lorraine_1588.jpg

Scipione Pulzone, Portrait of Cristina di Lorena, 1591 - 1598, Uffizi Gallery, zdroj: https://commons.wikimedia.org/wiki/File:Christine_of_Lorraine_Medici2.jpg

Svrchníky

Vrstva nošená přes spodní šat byla ve formě krátkých (mantellina) či dlouhých plášťů (manteo) s kápí či bez. Oblíbené byly jednoduché, těžké pláště. Čistě dekorativní funkci plnily kusy vytvořené z jemných látek vhodných i na závoje. Bernia, svrchník dle španělského vzoru byl z těžších látek, krejčovsky tvarovaný.

Zimarra, roba

Oblíbenou kombinací oděvů příslušníků vládnoucí třídy byla sottana a zimarra, tedy volný svrchní oděv se stojáčkem, inspirovaný tureckými vlivy, jehož charakteristickým prvkem bylo tzv. zapínání v uherském stylu. Robe (ekvivalent ke španělské ropě) byla též beze švu v pase a lišila se tím, že měla rukávy s nabráním u hlavičky. Význam pojmů zimarra a ropa se překrýval. Rukávy mohly nabývat rozličných tvarů. Florentánky nejčastěji nosily rukávy, obdobné tureckým - dvěma dlouhým pruhům visícím z ramenou. Od 50. let byly populární hruškovité tvary, inspirované španělskými předlohami. V 70. letech se silueta zimarry začala v pase zeštíhlovat.



bernia - Joanna, Grand Duchess of Tuscany with her son Prince Filippo, Giovanni Bizzelli, 1578, Galleria degli Uffizi, zdroj: http://4.bp.blogspot.com/-usq_M6_2_EM/UBPj8_4pNRI/AAAAAAAAAHAY/h7iCw-zAC_g/s640/Joanna+of+Austria,+Grand+Duchess+of+Tuscany+with+her+son+Prince+Filippo+by+Giovanni+Bizzelli++1578.png

Bianca Capello by Alessandro Allori, 1580s, zdroj: http://1.bp.blogspot.com/-qEHrzRLa0mw/UBPlaaA7wxI/AAAAAAAAHCI/JQJhdpTZRYE/s640/Alessandro_Allori_-_Portrait_of_Grand_Duchess_Bianca_Capello_de_Medici+1580+c.jpg



The mine, Jacopo Zucchi, 1572, Palazzo Vecchio, zdroj: Orsi Landini, *Moda a Firenze, 1540-1580*, str 153.

Veste a sottana

Veste byl pojem pro svrchní šat s přišíťými rukávy. Sottana byl oděv, který mohl být s rukávy či bez a mohl se nosit samostatně v domácnostech či pro služebné ženy i na venek. Rozlišovat přesně veste a sottanu je obtížné.

Na počátku století byla linie pasu položena vysoko, v 40. letech se vrátila do přirozené výšky pasu a postupně se začala tvarovat do špice, což byl styl převládající od 60. let dále. Převládající nabírání sukně bylo pomocí plochých skladů.

Privazované rukávy (maniche) byly v 30. letech rozměrné s bohatým nabráním u hlavice (baragoni). Ve 40. letech se nabrání zmenšilo. Na konci 50. let bylo oblíbené dvojité nabírání s dolním okrajem vykrajovaným do obloučků. V 70. - 90. letech se jednalo o vycpávaný „rohlik“. Živůtky oděvů (imbusto) zřejmě byly vyztužené, jak přímo napovídá vyobrazení Susanna e i Vecchioni od Leandra Bassana (1557-1622) - Venezia, Collezione, byť nepochází z Florencie.



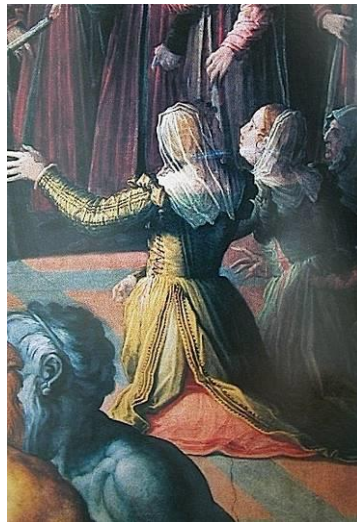
Susanna e i Vecchioni, Leandro Bassano (1557-1622) - Venezia, Collezione. Zdroj: https://picasaweb.google.com/lh/photo/SZNFpzCFtUU7_MY1F4YFnQ



Raffaello Sanzi, c.1505: *Lady with a Unicorn*, Galleria Borghese, Rome, zdroj: <http://realmofvenus.renaissanceitaly.net/wardrobe/Florence/WomanUnicorn.jpg>

Francesco Ubertini (Bacchiacca), c. 1520: *The Preaching of St John the Baptist* (detail), Museum of Fine Arts, Budapest, zdroj: <http://realmofvenus.renaissanceitaly.net/wardrobe/Florence/preachingstjohn.jpg>

Antonio da Vezzano dit Paolo Zacchia, *Portrait of a Woman*, 1530-1540, Palais des Beaux-Arts de Lille, zdroj: https://commons.wikimedia.org/wiki/File:Portrait_Paolo_Zacchia_Mus%C3%A9_de_Lille_130108.jpg



Bacchiacca, Portrait of a Woman with a Book of Music, 1540 - 1545, Zdroj: https://commons.wikimedia.org/wiki/File:Bacchiacca_-_Portrait_of_a_Woman_with_a_Book_of_Music.jpg

The Arrival of Leo X in Florence, 1559 Giorgio Vasari and Giovanni Stradano, Zdroj : <https://designbasia.files.wordpress.com/2010/01/greetingthepope.jpg> Toto vyobrazení ukazuje svrchní šat, jeho šňěrování na boku a zvednutí sukně na pozadí odhalujíc tak spodní sukni. Žena má oblečenu náprsenku ve výstřihu a závoj kryjící účes.

Portrait of a lady, Michele di Ridolfo del Ghirlandaio (see Tosini), kol. 1560, zdroj: http://www.wikigallery.org/wiki/painting_283120/Michele-di-Ridolfo-del-Ghirlandaio-%28see-Tosini%29/Portrait-of-a-lady%2C-half-length%2C-in-a-green-silk-dress-with-gold-trim%2C-holding-a-glove



Sottana Eleonory di Toledo, c. 1562, Galleria del Costume, Florencie, Zdroj: <http://realmofvenus.renaissanceitaly.net/workbox/extwomclo2.htm>

Sottana s rukávy (maniche), 1560, Pisa, Museo di Palazzo Reale. Zdroj: <http://realmofvenus.renaissanceitaly.net/workbox/extwo/mclo1.htm>

V Palazzo Reale v Pisa je vystaven dámský domácí oděv (sottana) z druhé poloviny 16. století (San Matteo monastery in Pisa). Zdroj: http://smg.photobucket.com/user/operafantomet/media/extant/IMG_7263.jpg.html



Giubbone a colletto

Od 70. let přišly ze španělského stylu do módy giubbony (doublety), původně součásti pánských šatníků, ke kterým byla nošena samostatná sukně (baschigna). Giubbony byly spínané na hustou řadu knoflíčků na hrudi. Přes giubbone se nosil svrchník či tzv. colletto, též pocházející z mužské módy a jednalo se o krátkou vestu s náramenicemi, bez rukávů.

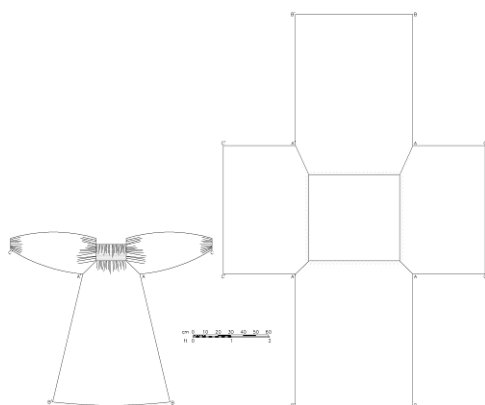
Painting Associated with the Artist or the Workshop of Alessandro Allori (Italian Mannerist Painter, 1535-1607) Portrait of a Woman, zdroj : [http://3.bp.blogspot.com/_CvDCiEFbNy8/TLXIWeZ6MQI/AAAAAAAAAdM/nek14aIfr8/s640/Painting+Associated+with+the+Artist+or+the+Workshop+of+Alessandro+Allori+\(1535-1607\)+Portrait+of+a+Woman.jpg](http://3.bp.blogspot.com/_CvDCiEFbNy8/TLXIWeZ6MQI/AAAAAAAAAdM/nek14aIfr8/s640/Painting+Associated+with+the+Artist+or+the+Workshop+of+Alessandro+Allori+(1535-1607)+Portrait+of+a+Woman.jpg)



The Marriage of Ferdinand de' Medici and Christine of Lorraine by Callot, 1589, zdroj : <http://2.bp.blogspot.com/-DEHFxzt5i0/UBPINMyzagI/AAAAAAAHBo/JbUGk9hhPIU/s640/The+Marriage+of+Ferdinand+de'+Medici+and+Christine+of+Lorraine+callot+1614.jpg>

Camicia

Obecně lze říci, že kolem 40. let byla původní nabíraná košilka s vysokým límcem nahrazena jednoduchou košilí s hlubším výstřihem, byť i v pozdějších obdobích lze nalézt košile se stojacím límcem. Dámských košilek z druhé poloviny 16. století se dochovalo několik. Elisa Ricci [5] uvádí např. Iněnou italskou košilkou zdobenou reticellou (typ krajky) z poloviny 16. století uloženou v Civic Museo, Milano).



Předpokládaný střih košilky florentského typu, autor Martin Hřib

1525, Lady with a nosegay, Bacchiacca, Isabella Stewart Gardner Museum, Zdroj: https://commons.wikimedia.org/wiki/File:Bacchiacca_-_Portrait_of_a_Lady_with_a_Nosegay.jpg

1528-32, Portrait of a lady in green, Agnolo Bronzino, Windsor castle, zdroj: <https://www.royalcollection.org.uk/collection/405754/portrait-of-a-lady-in-green>



Dochovaná košile, Museo del Tessuto, Prato, Mid 16th Century Italian, Zdroj: Roberta Orsi Landini and Bruna Niccoli, *Moda A Firenze 1540 - 1580*. Firenze, Edizione Polistampa, 2005.

Detail dochované košile, Metropolitan Museum of Art, New York, c1590 - 1600, Zdroj: Janet Arnold, *Patterns of Fashion 4*. Macmillan, London, 2008.

Busto de sotto a fasce de stomaco

Ohledně používání různých oděvů tvarujících nebo zpevňujících hrudník nejsou odborníci jednotní. Garderoba Eleanory di Toledo obsahovala několik kusů bustos vytvořených ze sametu nebo saténu, zřejmě používaných pro zateplení v chladných měsících roku. Dochované busto má na dolním konci stopy po dírkách a proto se předpokládá, že k němu mohla být připevněna sukně. Landini [3, str. 133] předpokládá nošení pevných korzetů až ke konci 16. století. Fasce de stomaco je výraz, který by se volně dal vysvětlit jako pás přes žaludek. Nosily je děti pro zkorigování postavy a Landini [3] předpokládá, že ženy je nosily stejně jako busto de sotto pro zateplení.



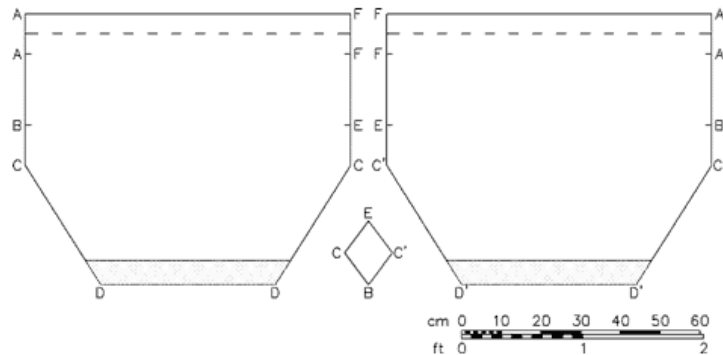
Pohřební živůtek Eleonory de Toledo, 1562, Florencie, Galleria del Costume. Zdroj: Orsi Landini, *Moda a Firenze, 1540-1580*

Giovan Battista Naldini, *Presentation of Mary in the Temple*, 1590, Volterra Cathedral, Zdroj: Orsi Landini, *Moda a Firenze, 1540-1580*

Spodky – Calzone

Z konce 15. století pochází zmínky o dámských spodcích ze Španělska. Lucrecia Borgia měla calzone zpopularizovat ve Ferrare. Garderoba Eleanory di Toledo z pol. 16. stol. obsahovala jedny saténové calzone, ovšem Elenora pocházela ze Španělska.

Bílé lněné spodky, pravděpodobně dámské, vyšíváné barevným hedvábím a zlatými a stříbrnými nitěmi, popisuje Janet Arnold [4], (*Metropolitan Museum of Art, New York. c 1600*).



Spodky, Metropolitan Museum of Art, New York, *Circa 1600*, Janet Arnold, *Patterns of Fashion 4*. Macmillan, London, 2008

Střih prezentovaných spodků, autor Martin Hřib

Spodnice

Objem sukně byl vytvářen pomocí nabíraných spodnic. Dolní konec sukně mohl být podložen pruhem plsti přikrytým pruhem saténu (*copertura della doppia*) pro další zdůraznění mohutnosti sukně. Do 40. let byla spodnice oddělenou součástí od busto de sotto. Spodnice sešitá s busto pak byla nošena nejméně do 50. let 16. století.

Pravděpodobně Eleonora di Toledo poprvé použila vyztuženou spodnici podle španělské módy (*verdugado*) 30. dubna 1544, ale ona sama ji vzhledem ke svému aktivnímu životnímu stylu příliš nenosila [3, str. 78]. Po r. 1565 se objevují záznamy o spodnicích (*fandiglia*) s vodorovnými pruhy vycpanými bavlněnými, vlněnými nebo lněnými provazci či proutím [2, str. 216]. V 70. letech vzniká samostatný cech sdružující mistry řemesla - *mastros faldiglaiois* [3, str. 78].

Rete, gorgiera, colletto

Florentňanky si do hlubokých výstřihů vkládaly různé typy náprsenek. Rete, opět pod španělským vlivem, byly náročně zdobené síťky kryjící ramena. Gorgiera měla stojací límec. Colletti v podstatě odpovídalo gorgieri, avšak bylo vytvořeno z těžších látek jako byl satén nebo aksamit. Od 60. let byly populární bohatě nabírané okraje a následně okruží.



Allori (1588), Arcade vault in the Pitti Palace, zdroj: Janet Arnold, Patterns of Fashion 4

Poděkování

Prof. Ing. Františku Rybníkářovi, CSc. z Univerzity Tomáše Bati ve Zlíně děkujeme za cenné rady. Knihovně University of Illinois v Champaign - Urbana patří naše díky za zapůjčení literatury.

Použitá literatura a prameny

- [1] Ludmila Kybalová, Dějiny odívání – Renaissance, Lidové Noviny, Praha, 1996
- [2] J. Herald, Renaissance dress in Italy 1400-1500, Bell and Hyman, London, 1981
- [3] Orsi Landini, Moda a Firenze, 1540-1580, Pagliai Polistampa, Firenze, 2005
- [4] Janet Arnold, Patterns of Fashion 4, The cut and construction of linen shirts, smocks, neckwear, headwear and accessories for men and women, Mackmillan, London, 2008
- [5] Elisa Ricci, Old Italian Lace, Willian Heynenmann, London, 1963
- [6] Niello. *Wikipedia: the free encyclopedia* [online]. San Francisco (CA): Wikimedia Foundation, 2001- [cit. 2015-08-13]. Dostupné z: <https://cs.wikipedia.org/wiki/Niello>
- [7] Gli esperimenti de la ex.ma s.ra Caterina da Furlj matre de lo inllux.mo s.r Giouanni de Medici copiati dagli autografi di lei dal conte Lucantonio Cuppano colonnello ai servigi militari di esso Giovanni de' Medici detto Dalle bande nere., Sforza, Caterina , Codice SBN PUV0780801
- [8] J.Evans, Dress in Medieval France, Oxford University Press, 1952
- [9] CURRIE, Elizabeth. Clothing and a Florentine style, 1550-1620. *Renaissance Studies*. 2009, **23**(1): 33-52. DOI: 10.1111/j.1477-4658.2008.00521.x. ISSN 02691213. Dostupné také z: <http://doi.wiley.com/10.1111/j.1477-4658.2008.00521.x>